

Melby-Liseleje Idrætsforening

Stiftet 1936. Første formand: Ernst Christiansen. Nuværende bestyrelse: Peter Nielsen, formand, Kaj Madsen, Aage Hansen, Karl Mortensen, Viggo Frederiksen, Viggo Nielsen, Børge Brøndum, Kaj Nielsen, Jørgen Petersen. Fire hold tilmeldt SBU.

I to år før stiftelsen måtte den fodboldinteresserede ungdom i Melby-Liseleje gå forgæves til den lokale afdeling under FAS og G, før den selv skred til handling. Ungdommen fandt det nemlig ganske naturligt, om fodboldspillerne i byen blev optaget i denne organisation, som en selvstændig afdeling, men i den allerede eksisterende forening var der tilsyneladende slet ikke forståelse for udviklingen, og så beviste fodboldspillerne, at de kunne selv.

Melby-Liseleje

Idrætsforening blev stiftet med Ernst Christiansen som den første formand og med Karl Petersen, Ingemann Rasmussen, Hans Olsen, Henry Jensen, Peter Petersen og Axel Holst i den øvrige



Viggo Nielsen.



Aage Hansen.

bestyrelse. — I efteråret 1937 blev MLI tilmeldt SBU med et B-hold, og i foråret 1939 finder vi for første gang foreningen som kredsvinder. Selv om Melby-Liseleje



1. holdet i årene omkring 1944—45.



Kaj Madsen.



Hans Olsen.



Kaj Nielsen.



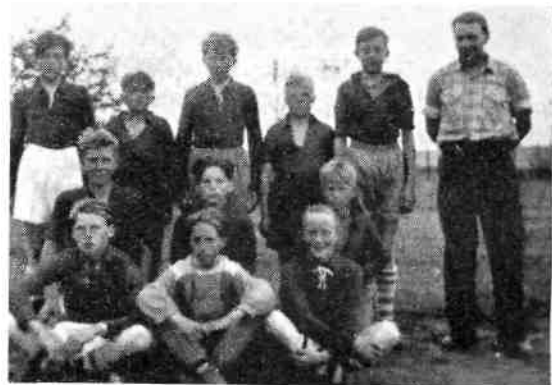
Jørgen Nielsen.



Brødrene Jørgen, Ole, Viggo og Kaj Nielsen.

tabte den første kamp om sjællandsmesterskabet til Nr. Herlev med 0-1, var førstepladsen med 11 points i kreds 20 nok til at sikre oprykningen, og fra efteråret 1939 var kampholdet repræsenteret i A-rækken. Her blev MLI for første gang kreds vinder i 1941, men den første kvalifikationskamp tabtes med 0-2 til Græsted. I 1944 var holdet atter kreds vinder, og det så overlegent som overhovedet muligt, idet kreds-

mesterskabet blev vundet med 20 points for 10 kampe og en målscore på 30-11. I puljeturneringen om oprykningen sluttede holdet med samme points som Taarbæk Idrætsforening efter 2-2 mod Lyngby, 3-1 over Taarbæk, 5-2 over Fredensborg og 3-3 mod Græsted. Taarbæk og Melby-Liseleje fik hver 6 points, men den afgørende omkamp om førstepladsen og oprykningen til mellemrækken blev sikkert vundet af Taarbæk med 5-0, så spillerne måtte se oprykningen fortone sig bort efter at have været meget nær ved.



Et drengehold 1954 med lederen Viggo Nielsen.



Jørgen Petersen.



Viggo Frederiksen.



Børge Brøndum.



Karl Mortensen.

1945 blev et nyt stort år for foreningen, selv om det på grund af forholdene ikke var muligt for SBU at gennemføre turneringen. I hast blev spilleplanen ændret, og MLI blev først

kredsmester i kriseturneringen, hvorefter holdet gik videre i kampen om

distriktsmesterskab. Her vandt holdet over Hundested med 5-0, over Frederiksborgs B-hold med 9-0, over Vedbæk A-hold med 6-5, over Ullerød med 7-0 og i finalen over Hedehusene med 6-2.

Derefter var man klar til semifinalen om sjællandsmesterskabet, hvor Melby-Liseleje vandt over Svinninge med 6-4, men i finalen blev holdet stoppet af Korsør, der vandt med 5-3 på Roskilde stadion. Desværre gav kriseturneringens resultater ingen opryk-



Old boys 1954. Bagest fra venstre E. Nielsen, G. Holstein, Victor Jepsen, Carl Colding, Frede Olsen, Lars, Peter Nielsen, Ejgild Olsen, Vald. Petersen, Rich. Olsen og Villiam Petersen.

ning, og MLI er stadig i A-rækken, hvor man sidste gang var kredsmester i 1953. Denne gang blev det til to nederlag og een sejr i oprykningsturneringen. Men i 1947 spillede foreningens andehold sig op til førsteholdet i A-rækken, og den følgende sæson kom begge hold i samme kreds. Det viste sig dog hurtigt, at andeholdet ikke var stærkt nok til at gøre sig gældende, og i forårsturneringen 1948 blev det trukket ud af turneringen.

Banespørgsmålet blev endeligt ordnet i 1939, hvor sognerådet stillede et areal til rådighed. Det havde form af en bakketop, men medlemmerne fik selv planeret banen, og samtidig byggede man også selv et klubhus. Foreningen disponerer iøvrigt over to baner, idet man også har lov til at benytte



A-holdet 1954. Bagest fra venstre: Formanden Peter Nielsen, Poul Andersen, Ole Nielsen, Viggo Nielsen, Kaj Nielsen, Karl Mortensen, Aage Hansen, Tage Nielsen, Børge Brøndum, Viggo Frederiksen, Villy Petersen og Kaj Madsen.



*Hans Olsen
og Peter Nielsen.*

skolebanen. MLI deltager i SBU med et A-, et B-og to juniorhold, idet ungdomsafdelingen i de senere år er kommet godt i gang under Jørgen Nielsens ledelse. I mange år var dette arbejde forsømt på grund af manglende ledere. Gennem årene har Melby - Liseleje Idrætsforening haft følgen-

Christiansen, Gert Holstein, Aage Andersen, Hans Olsen og Peter Nielsen. Af disse er der især grund til at fremhæve Aage Andersen og Hans Olsen, der begge i mange år har bestridt formandsposten. Hans Olsen var iøvrigt også som spiller af stor betydning for holdet som en målfarlig c. forw. med et hårdt skud i begge støvler. På dette område må vi endvidere



Et drengehold 1954 med lederen Frede Olsen.

nævne Karl Mortensen, Peter Nielsen, Henry Larsen og brødrene Kai og Viggo Nielsen.

Vi må også nævne redaktør Povl Westphall, selv om han ikke er medlem af foreningen. Han kommer ind i billedet på det punkt, der hedder »landliggekampe«. Poul Westphall er manden bag dette årlige arrangement, der betyder en stor, fast indkomstkilde for idrætsforeningen. Sammen med foreningens ledere har Westphall gjort den årlige kamp til et arrangement, der står gny om.